

Inteno

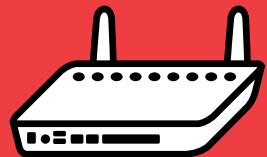
Installation ***Guide***

English

Svenska

Suomi

Norsk

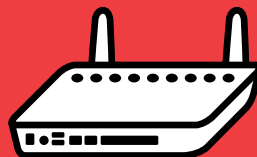


FG500 *Fiber Residential Gateway*

Inteno

Installation Guide

FG500 Fiber Residential Gateway



<i>Language</i>	<i>Page</i>
English.....	4
Svenska.....	8
Suomi.....	12
Norsk.....	16

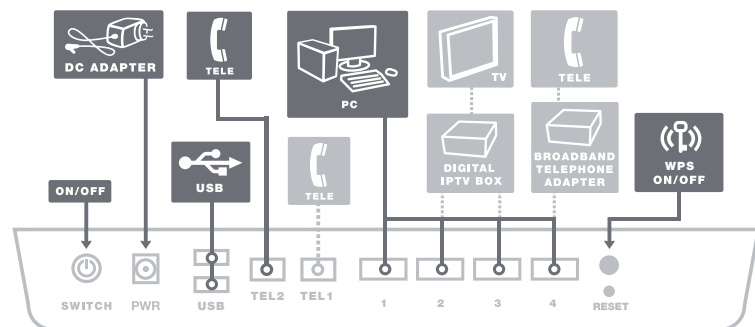
English

Svenska

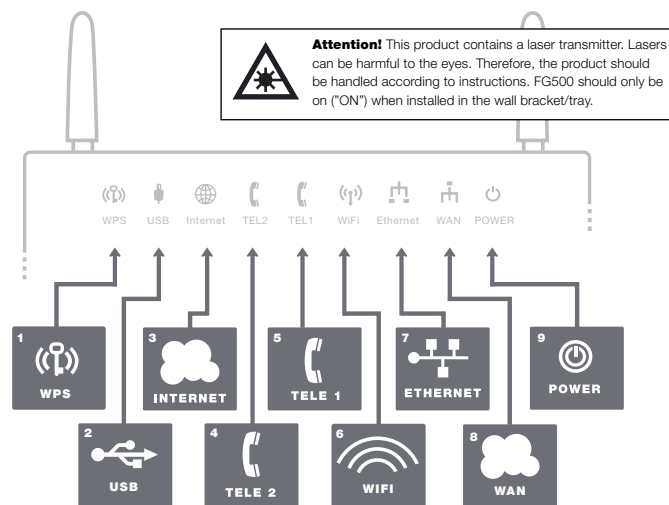
Suomi

Norsk

FG500 Fiber Residential Gateway



Back



Front/top

a This installation guide will help you install the Inteno FG500, Fiber Residential Gateway. Your service provider will supply you with information about login.

b Start Box

Check that the following items are in the Start Box:

- Inteno FG500 Fiber Residential Gateway
- Power adapter
- Network cable (white) (large connector)
- Two antennas for WiFi (wireless data connection)

The product must be placed so that it has adequate ventilation. The product must not be covered or placed in a confined space as it can lead to overheating. A misplaced product can mean shortened lifespan due to increased operating temperature. This may also affect the product warranty.

c Connecting the WAN

The WAN connection on the FG500 is a fiber port on the bottom of the modem.

1. Remove the plastic cover which is mounted on the fiber port on the

bottom of the modem.

2. The modem should be installed on the wall bracket/tray mounted on the wall.
3. Remove the cover on the bracket by moving it to the right.
4. A fiber connection is mounted in the bracket. Remove the plastic covering from the connector.
5. The bracket and the modem have three (3) longitudinal mounting guides to allow easy mounting of the modem to the bracket.
6. Match the modem's mounting guides to the bracket and pull the modem to the left.
7. The modem is now connected. If you intend to use the wireless connection, make sure you attach the two antennas included in the start box.

d Connecting the LAN

1. Connect the white network cable between the FG500 network port (LAN 1-4) and the network port on the back or side of your computer. NOTE! In some cases, your broadband service provider will instruct you to connect to

- a specific network port (LAN 1-4). Verify this in the documents and/or manual you received from your service provider.
- Finally, plug the power adapter into an electrical outlet and the small connector into the modem labelled "Power."
 - The indicator lights will blink for roughly 30 seconds. If you have connected your modem properly, the Power, WAN and Internet indicator lights will be a fixed green or yellow color. See picture labeled "Front." You have now connected the FG500.

e Connecting the Wireless Local Area Network (WiFi)

- For wireless connection first perform a search for available wireless networks in your computer.
- Compare the list with the SSID which is shown on a sticker placed on the bottom of the FG500.
- Connect by clicking on the correct SSID and then type in the encryption code which is shown on the sticker labelled WPA on the under side of the FG500.

f Connecting your digital TV Box for IPTV

- A network cable was provided with your digital TV Box. Connect it to the network port (LAN 1-4). NOTE! In some cases, your broadband service provider will instruct you to connect to a specific network port (LAN 1-4). Verify this in the documents and/or manual you received from your service provider.
- Connect the other end of the network cable to your digital TV Box for IPTV.

- Start the digital TV Box for IPTV.
- If a problem should occur during the connection process, we recommend that you contact your service provider.

g Connecting IP Telephony (VoIP)

- Connect a telephone cable to the port labeled TEL 1 on the FG500.
- Connect the other end of the telephone cable to your telephone. Alternatively, follow the instructions from your service provider.
- Activate the telephony service according to the instructions from your service provider.

h Description of the front panel

From left to right

- WPS**
Off – WPS not activated
Blinking (green) – WPS activated
- USB**
On (green) – USB device detected
Off – No USB device detected
- Internet**
On (green) – IP-address received
On (red) – IP-address not received
- TEL 2**
On (green) – Telephony service activated
Off – Telephony not service activated
Slow blinking (green) – Failed telephony service activation
Fast blinking (green) – Incoming call
- TEL 1**
On (green) – Telephony service activated
Off – Telephony not service activated
Slow blinking (green) – Failed telephony service activation

Fast blinking (green) – Incoming call

6. WiFi

On (green) – WIFI activated
Off – WIFI not activated
Blinking (green) – Activity

7. Ethernet

On (green) – LAN connected
Off – LAN not connected
Blinking (green) – Activity

8. WAN

On (green) – WAN connected 1000Mbps
Blinking (green) – Activity 1000Mbps
On (yellow) – WAN connected 100Mbps
Blinking (yellow) – Activity 100Mbps
Off – WAN not connected

9. Power

On (green) – Power on
On (red) – Start up failure (contact service provider)
Off – Power off

i Advanced network administration

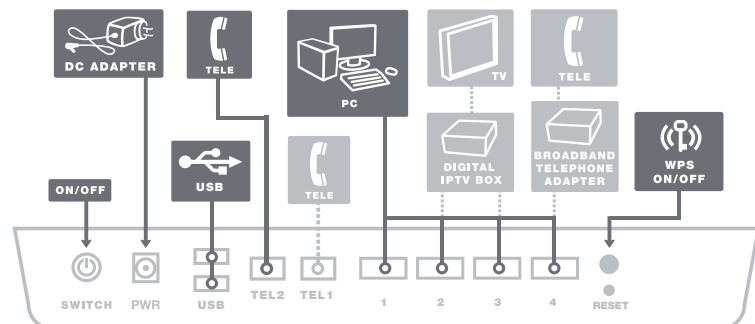
Check that the computer which is connected to your modem has been issued an automatic IP address between 192.168.1.2 and 192.168.1.254. You may need to manually set the IP address. For example: 192.168.1.23, subnet mask: 255.255.255.0.

- In your browser's address line type `http://192.168.1.1`
- Login in using admin as user name and admin as password
- Select the function you want from the modem's menu on the left. Note that network administration is only available in the standard software. If your service provider has their own software, this function may be turned off or have only

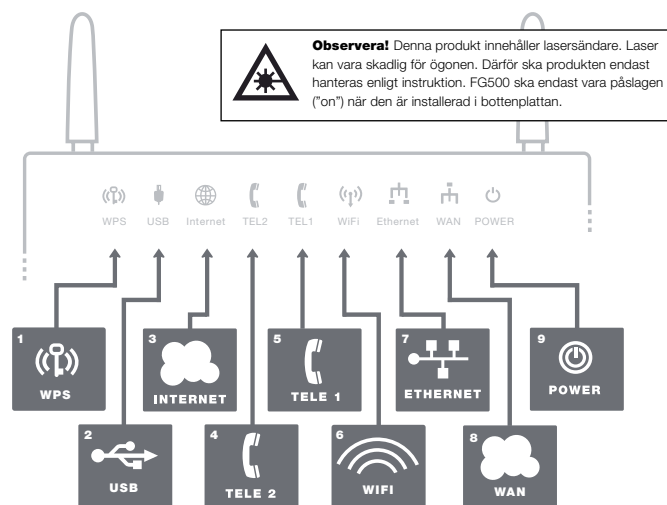
limited function. Contact your service provider for more information.

j Troubleshooting

- Is the power indicator light on modem off? Check that the modem is properly connected to the power adapter. Check that the power adapter is connected to an electrical outlet and that the LED on the power adapter is lit. If the LED on the power adapter is not lit up this may indicate a faulty power adapter. If the modem is properly connected and the power adapter is lit but the power indicator light on the modem is still not lit up this may indicate a faulty modem. Contact your service provider.
- Are the Power or Internet indicator lights red? Contact your service provider.
- Is the WAN indicator light off? Check the connection between the WAN port on the modem and your broadband outlet. If the WAN indicator light is off, despite proper connection, contact your service provider.
- Is the Ethernet indicator light off? Check the connection between the LAN port on the modem and the Network Interface Card (NIC) in your computer. Check that the NIC in your computer is functioning properly.
- Reset button. See picture labeled "Back." This button resets the modem to factory settings. Press it for 10 seconds.



Baksida



Framsida/topp



Observera! Denna produkt innehåller lasersändare. Laser kan vara skadlig för ögonen. Därför ska produkten endast hanteras enligt instruktion. FG500 ska endast vara påslagen ("on") när den är installerad i bottenplattan.

- a** Den här installationsguiden hjälper dig att installera Inteno FG500, Fiber Residential Gateway. Information om hur du loggar in och får åtkomst till dina tjänster får du från din operatör.

b Startboxen

Kontrollera att följande finns med i startboxen:

- Inteno FG500 Residential Gateway
- Strömadapter
- Nätverkskabel LAN (vit)
- Två antenner för WiFi (trådlös dataanslutning)

Produkten måste placeras så att den får god ventilation. Produkten får inte övertäckas eller placeras i ett trångt utrymme då det kan leda till överhettning. En felplacerad produkt kan innebära förkortad livslängd på grund av förhöjd arbetstemperatur. Detta kan även påverka garantivillkoren.

c Inkoppling WAN

FG500 har sin WAN-anslutning i form av en fiberkontakt på undersidan av modemet.

1. Avlägsna plastsyddet som sitter monterad på WAN-kontakten under modemet.

2. Modemet skall nu monteras på den bottenplatta/vägfäste som sitter monterad på er vägg i anslutning till inkommande bredbandsfiber.
3. Avlägsna täcklocket på bottenplattan genom att dra det till höger.
4. I bottenplattan sitter en fiberkontakt monterad, avlägsna plastsyddet som sitter monterad på kontakten.
5. Bottenplattan och modemmet har tre (3) långsgående monteringsguider för att underlätta monteringen av modemmet på bottenplattan.
6. Passa in modemets monteringsguider i bottenplattans monteringsguider och drag modemmet till vänster.
7. Modemet är nu inkopplat. Om du avser att använda WiFi (trådlös dataanslutning) passa på att skruva på medföljande antenner.

d Inkoppling LAN

1. Koppla den vita nätverkskabeln mellan FG500 nätverkskontakt (LAN1-4) och nätverkskontakten på baksidan eller sidan av din dator. OBS! I vissa fall

uppger din operatör att datorn skall kopplas till en specifik nätverkskontakt (LAN-1-4). Kontrollera detta i eventuellt medföljande manual från din operatör.

2. Koppla slutligen in strömadaptern till eluttaget och den andra änden i kontakten på modemets märkt Power.
3. Lamporna på modemets kommer att blinka i cirka 30 sekunder. Har du gjort allting rätt så kommer lamporna Power, WAN samt Internet lysa med fast grönt eller gult sken på ditt modem, se bild "Framsida/Topp" sid 8. Du är nu färdig med inkopplingen av FG500.

e Inkoppling av trådlös data-anslutning (WiFi)

1. För trådlös dataanslutning gör först en sökning efter trådlösa nätverk på din dator.
2. Jämför i listan med det SSID som anges på klisterlappen på undersidan av FG500.
3. Anslut genom att dubbelklicka på rätt SSID och därefter skriva in den krypteringsnyckel som anges på klisterlappen märkt WPA på undersidan av FG500.

f Inkoppling av digital-tv-box för IPTV

1. Koppla nätverkskabeln som medföljer digital-tv box för IPTV till nätverkskontakt (LAN-1-4). OBS! I vissa fall uppger din operatör att digital-tv boxen skall kopplas till en specifik nätverkskontakt (LAN-1-4). Kontrollera detta i eventuellt medföljande manual från din operatör.
2. Koppla andra änden av nätverkskabeln till din digital-tv box för IPTV.
3. Starta digital-tv boxen för IPTV.

4. Vid problem med inkoppling eller uppkoppling av din digital-tv box hänvisar vi till din operatör.

g Inkoppling av IP-telefoni (VoIP)

1. Koppla en telefonkabel till kontakten märkt TEL1 på FG500.
2. Koppla andra änden av telefonkabeln till din telefon, alternativt följ inkopplingsinstruktionerna som medföljer från din operatör.
3. Aktivera telefonitjänst enligt instruktioner från din operatör.

h Beskrivning av frontpanelen

Från vänster till höger:

1. WPS

Släckt – WPS ej aktiv
Blinkande (grön) – WPS aktiverad

2. USB

Tänd (grön) – USB enhet detekterad
Släckt – Ingen USB enhet detekterad

3. Internet

Tänd (grön) – IP-adress mottagen
Tänd (röd) – IP-adress ej mottagen

4. TEL 2

Tänd (grön) – Telefonitjänst aktiverad
Släckt – Telefonitjänst ej aktiverad
Långsamt blinkande (grön) – Problem med aktivering telefonitjänst
Snabbt blinkande (grön) – Inkommande samtal

5. TEL 1

Tänd (grön) – Telefonitjänst aktiverad
Släckt – Telefonitjänst ej aktiverad
Långsamt blinkande (grön) – Problem med aktivering telefonitjänst
Snabbt blinkande (grön) – Inkommande samtal

6. WiFi

Tänd (grön) – WIFI aktiverad
Släckt – WIFI ej aktiverad
Blinkar (grön) – Aktivitet

7. Ethernet

Tänd (grön) – LAN uppkopplad
Släckt – LAN ej uppkopplad
Blinkar (grön) – Aktivitet

8. WAN

Tänd (grön) – Uppkopplad med nätverket 1000Mbps
Blinkar (grön) – Aktivitet 1000Mbps
Tänd (gul) – Uppkopplad med nätverket 100Mbps
Blinkar (gul) – Aktivitet 100Mbps
Släckt – Ej uppkopplad med nätverket

9. Power

Tänd (grön) – Strömmen är på
Tänd (röd) – Uppstartsfel (kontakta din operatör)
Släckt – Strömmen är av

i Avancerad webb-administration

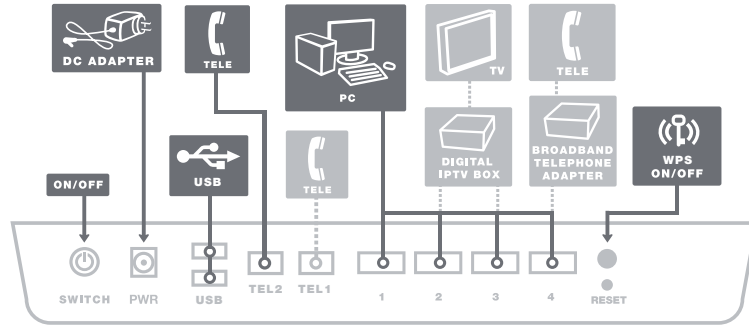
Säkerställ att din dator som anslutits till modemets får en automatiskt tilldelad IP-adress mellan 192.168.1.2 och 192.168.1.254. Du kan behöva sätta din IP-adress manuellt, exempelvis: 192.168.1.23, nätverksmask: 255.255.255.0.

1. Ange <http://192.168.1.1> i din webbläsares adressrad
2. I rutan för inloggning ange admin som användarnamn och admin som lösenord
3. Välj önskad funktion i modemets menyrad till vänster. Observera att webbadministration är tillgänglig endast i standardmjukvara. Om din operatör har en egen mjukvara kan

denna funktion vara avslagen eller begränsad i funktionalitet. Fråga din operatörs kundservice om ytterligare information.

j Felsökning

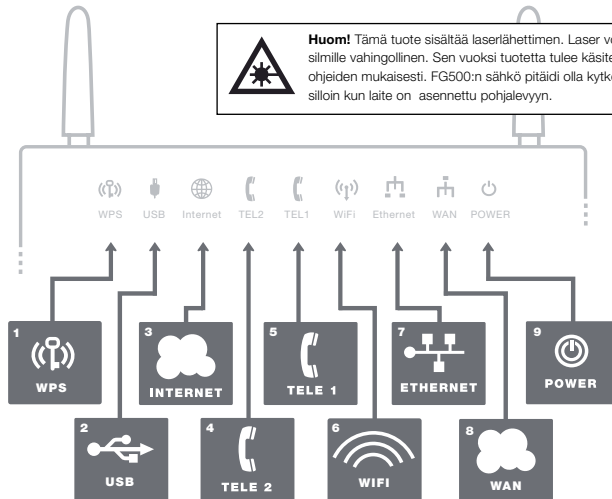
1. Är spänningslampan power släckt? Kontrollera att modemets är ordentligt ansluten till strömadapter. Kontrollera att strömadapter är ansluten till ett eluttag och att lampan på strömadaptern inte lyser. Om lampan på strömadaptern inte lyser kan detta tyda på en felaktig strömadapter. Om modemets är korrekt anslutet och nätadaptern lyser men spänningslampan på modemets fortfarande inte lyser kan det tyda på ett trasigt modem. Kontakta din operatör.
2. Lyser Power eller Internet-indikator rött? Kontakta din operatör.
3. Är WAN-indikator släckt? Kontrollera anslutningen mellan WAN-porten på modemets och ditt bredbandsuttag. Om WAN-indikator trots korrekt inkoppling är släckt, kontakta din operatör
4. Är Ethernet-indikatorn släckt? Kontrollera anslutningen mellan LAN-porten på modemets och nätverkskortet i din dator. Kontrollera också att nätverkskortet i din dator fungerar.
5. Resetknapp, se bild "Baksida", sid 8. Med denna knapp återställer du modemets till fabriksinställning. Håll intryckt i 10 sekunder.



Takaosa



Huom! Tämä tuote sisältää laserlähettimen. Laser voi olla silmille vahingollinen. Sen vuoksi tuotetta tulee käsitellä ohjeiden mukaisesti. FG500:n sähköä pitäisi olla kytketty vain silloin kun laite on asennettu pohjalevyyn.



Etuosa

- a** Tämä asennusohje auttaa sinua asentamaan FG500, Fiber Residential Gateway:n. Tietoa siitä kuinka kirjautud sisään ja kuinka saat pääsyn palveluihin, saat sinun operaatoriltasi.

b Aloituspaketti

Tarkasta, että seuraavat osat löytyvät aloituspaketista:

- Inteno FG500 Residential Gateway
- DC- sähköadapteri
- Verkkokaapeli LAN (valkoinen, iso liitin)
- Kaksi antenni WiFi

Tuote on sijoitettava siten että ilmanvaihto on hyvä. Tuotetta ei saa peittää tai sijoiteta ahtaan paikkaan mikä voi aiheuttaa ylikuumentumisen. Väärä tai huolematon asennus voi lyhentää tuotteen elinikää korotetun työskentelylämpötilan takia. Tämä voi myös vaikuttaa takuu ehtoihin.

c WAN:n asennus

FG500:ssä on WAN portti, mikä sijaitsee modeemin alapuolella.

1. Poista muovisuoja, joka on asennettu modeemin alapuolelle olevaan kuituporttiin
2. Modeemin voi nyt asentaa pohjalevyyn /seinäkiinnikkeeseen, mihin sisään

tuleva laajakaistavalokuitukaapeli on kytketty.

3. Poista pohjalevyyn suojakansi vetämällä suojakantta oikealle
4. Poista pohjalevyyn asennetun kuituliittimen muovisuoja
5. Pohjalevyssä ja modeemissa on kolme (3) pitkittäistä asennusuraa, jotka helpottavat modeemin asennusta pohjalevyyn.
6. Tarkista, että modeemin asennusurat sopivat pohjalevyyn asennusuriin ja vedä modeemia vasemmalle
7. Modeemi on nyt kytketty. Mikäli ajoit käyttää WiFi:a (langatonta tiedon siirtoa), niin muista asentaa mukana tulevaa 2 antennia.

d LAN:n asennus

1. Kytke valkoinen verkkokaapeli FG500 lanportin (LAN1-4) ja tietokoneen takana tai sivussa olevan portin väliin. Huomio! Joissakin tapauksissa operaattori vaatii, että tietokone yhdistetään tiettyyn porttiin (LAN-1-4). Tarkasta tämä operaattoriltasi tulleesta ohjekirjasta.

2. Kytke virtälähde pistorasiaan ja yhdistä sen toinen pää modeemiin
3. Modeemin valot vilkkuvat n. 30 sekunnin ajan. Asennus on mennyt oikein, kun virtakytkimen valo syttyy ja modeemissa WAN loistaa vihreätä tai keltainen valoa. FG500 asennus on nyt valmis.

e Langattoman dataliittymän (WiFi) asennus

1. Langaton dataliittymä tekee ensintukiasemahaun, jonka jälkeen WiFi-client muodostaa langattoman yhteyden.
2. Vertaa listaa SSID:n, joka löytyy FG500 takana olevasta tarhasta.
3. Kytke oikea SSID kaksoisklikkauksella ja kirjoita salasana, mikä ilmoitetaan FG500n takapuolella olevassa WPA tarhasta.

f IPTV Digiboksin asennus

1. Kytke IPTV digiboksin mukana tuleva verkkokaapeli verkkoporttiin (LAN-1-4). HUOMIO! joissakin tapauksissa operaattori vaatii, että digiboksi tulee kytkeä tiettyyn porttiin (LAN-1-4). Tarkista tämä operaattoriltasi tullee ohjekirjasta.
2. Kytke verkkokaapelin toinen pää IPTV digiboksiin.
3. Käynnistä IPTV digiboksi
4. Jos asennuksessa tulee ongelmia, niin operaattorisi neuvoo sinua tässä asiassa.

g VoIP:n asennus

1. Yhdistä yksi puhelinkaapeli FG500:n TEL1 porttiin.
2. Kytke toinen pää kaapelista puhelimeen

- tai vaihtoehtoisesti seuraa operaattorin mukana tulleita asennusohjeita
3. Aktivoi puhelinpalvelu operaattorin ohjeiden mukaisesti.

h Etupaneelin kuvaus

Etupaneelin merkintä selostus

1. WPS

- OFF – WPS pois päältä
- Vilkkuu vihreänä – WPS aktiivinen

2. USB

- ON (vihreä) – Ulkoinen USB laite kytketty
- OFF – Ulkoinen USB laite ei kytketty

3. INTERNET

- ON (vihreä) – IP osoite vastaanotettu
- ON (punainen) – IP osoitetta ei saatu

4. TELE 2

- ON (vihreä) – puhelinpalvelu aktivoitu
- OFF – puhelinpalvelu ei aktivoitu
- Vilkkuu hitaasti (vihreä) – ongelmia puhelinpalvelun rekisteröinnissä
- Vilkkuu nopeasti (vihreä) - sisääntuleva puhelu

5. TELE 1

- ON (vihreä) – puhelinpalvelu aktivoitu
- OFF – puhelinpalvelu ei aktivoitu
- Vilkkuu hitaasti (vihreä) – ongelmia puhelinpalvelun rekisteröinnissä
- Vilkkuu nopeasti (vihreä) . sisääntuleva puhelu

6. WiFi valo

- ON (vihreä) – WiFi aktivoitu
- OFF – WiFi ei aktivoitu
- Vilkkuu (vihreä) – WiFi liikennettä

7. Ethernet

- ON (vihreä) – LAN portti kytketty
- OFF – LAN portti ei kytketty
- Vilkkuu (vihreä) – LAN liikennettä

8. WAN

- ON (vihreä) – WAN portti kytketty

- 1000Mb/s
- Vilkkuu (vihreä) – WAN liikennettä
- 1000Mb/s
- ON (keltainen) – WAN portti kytketty
- 100Mb/s
- Vilkkuu (keltainen) – WAN aktiiviteettia
- 100Mb/s
- OFF – Ei WAN yhteys

9. POWER

- ON (vihreä) – Sähkö päällä
- ON (punainen) – Käynnistysongelma (ota yhteys operaattoriin)
- OFF – Sähkö pois

i Webb hallinointi

Varmista, että koneesi on konfiguroitu hakemaan IP-osoitetta automaattisesti. Modeemi jakaa 192.168.1.2 – 192.168.1.254 alueesta IP osoitteeseen. Voit tarvittaessa laittaa osoitteen myös manuaalisesti esimerkiksi: 192.168.1.23 ja verkkomaskiksi 255.255.255.0

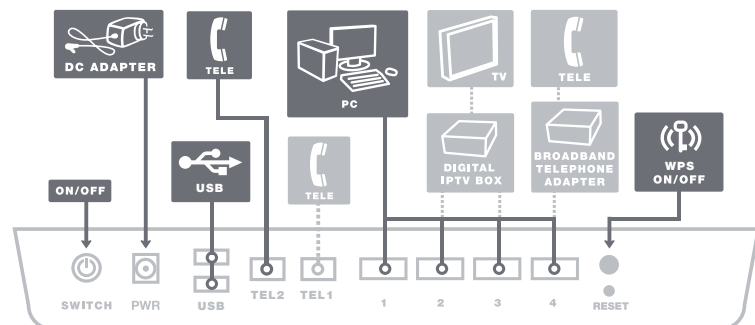
1. Kirjoita Internet -selaimen osoitekenttään <http://192.168.1.1>
2. Kirjoita sisäänkirjautumisikkunaan käyttäjätunnukseksi admin ja salasanaaksi admin
3. Valitse haluamasi tehtävä vasemmanpuoleisesta valikosta Huomioi, että Web -hallinointi on saatavilla vain Inteno vakioohjelmistossa. Jos operaattorillasi on oma ohjelmisto, hallinointi saattaa olla estetty. Kysy operaattoriltasi lisää infoa asiasta.

j Virheiden etsiminen

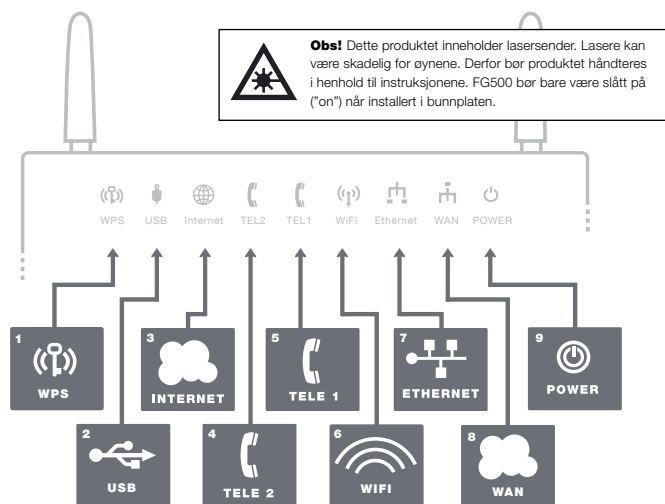
1. Onko modeemin sähkö merkkivalo pois päältä? Tarkista, että modeemi on oikein kytketty muuntajaan. Tarkista,

että muuntaja on kytketty sähköpistorasiaan ja että muuntajan LED valo palaa. Jos muuntajan LED valo ei palaa, tämä voi viitata vialliseen muuntajaan. Jos modeemi ja muuntaja on oikein kytketty pistorasiaan ja muuntajan LED valo palaa, mutta modeemin sähkö merkkivalo ei vielääkään palaa, tämä voi viitata vialliseen modeemiin. Ota yhteyttä palveluntarjoajaan.

2. Punainen valo palaa powerissa tai Internet osoittimessa? Ota yhteys operaattoriin.
3. Onko WAN osoitin pimeänä? Tarkasta WAN ja modeemin väliset kytkennät ja Jos WAN-osoitin on kytkennöistä huolimatta kunnossa mutta pimeänä, niin ota yhteys operaattoriin.
4. Onko Ethernet-osoitin pimeänä? Tarkasta kytkennät modeemin LAN portin ja tietokoneen verkkokortin välillä. Tarkasta myös, että tietokoneen verkkokortti toimii.
5. Resetointi painike, katso kuvasta "takaosa". Tämä painike palauttaa modeemiin tehdasasetukset. Pidä painiketta alhaalla n.10 sekuntia.



Bakside



Forside/topp

a Denne installasjonsveiledningen hjelper deg med å installere Inteno FG500, Fiber Residential Gateway. Din operatør vil gi deg informasjon om hvordan du logger deg på og får tilgang til dine tjenester.

b Startboksen

Kontroller at følgende finnes i startboksen:

- Inteno FG500 Residential Gateway
- Strømadapter
- Nettverkskabel LAN (hvit)
- To antenner for WiFi (trådløs data-tilkobling)

Produktet må plasseres så det får en god ventilasjon. Produktet må ikke tildekkes eller plasseres på et trangt sted, da det kan føre til overoppheting. Et feilplassert produkt kan føre til forkortet levetid på grunn av for høy arbeidstemperatur. Dette kan t.o.m. påvirke garantivilkårene.

3. Ta av dekelet på bunnplaten ved å skyve det til høyre.
4. I bunnplaten er det montert en fiber-kontakt. Ta av plastbeskyttelsen som er montert på kontakten.
5. Bunnplaten og modemmet har tre (3) langsgående monteringsfjorer for å gjøre det lettere å montere modemmet på bunnplaten.
6. Innrett modemets monteringsfjorer i monteringsfjoringene til bunnplaten, og skyv modemmet til venstre.
7. Modemet er nå koblet inn. Hvis du ønsker å bruke WiFi (trådløs data-tilkobling), må du huske på å montere de to antennene som følger med.

d Tilkobling av LAN

1. Koble den hvite nettverkskabelen mellom FG500-nettverkskontakten (LAN1-4) og nettverkskontakten på baksiden eller siden av datamaskinen. OBS! I enkelte tilfeller vil din operatør opplyse om at datamaskinen skal kobles til en spesifikk nettverkskontakt (LAN-1-4). Kontroller dette i eventuell medfølgende bruksanvisning fra din operatør.

c Tilkobling av WAN

FG500 har sin WAN-tilkobling i form av en fiberkontakt på undersiden av modemmet.

1. Ta av plastbeskyttelsen som er montert på WAN-kontakten under modemmet.
2. Modemet skal nå monteres på bunnplaten/veggfestet som er montert på veggen din i forbindelse med den inngående bredbåndsfiberen.

2. Koble til slutt strømadapteren til strømuttaket og den andre enden i kontakten på modemmet som er merket Power.
3. Lampene på modemmet vil blinke i cirka 30 sekunder. Hvis du har gjort alt riktig, så vil lampene Power, WAN og Internet lyse med grønt eller gult lys på modemmet ditt, se bildet "Forside/topp". Du er nå ferdig med tilkoblingen av FG500.

e Tilkobling av trådløs datatilkobling (WiFi)

1. For trådløs tilkobling, søk først etter trådløse nettverk på din datamaskin.
2. Sammenlign listen med den SSID-en som står på etiketten på undersiden av FG500.
3. Koble til ved å dobbeltklikke på rett SSID og deretter skrive inn krypteringsnøkkelen som står på etiketten merket WPA på undersiden av FG500.

f Tilkobling av digital-tv-boks for IPTV

1. Koble nettkabelen som følger med digital-tv-boksen for IPTV til nettkontakt (LAN-1-4). OBS! I enkelte tilfeller vil din operatør opplyse om at digital-tv-boksen skal kobles til en spesifikk nettkontakt (LAN-1-4). Kontroller dette i eventuell medfølgende bruksanvisning fra din operatør.
2. Koble den andre enden av nettkabelen til din digitale-tv-boks for IPTV.
3. Start digital-tv-boksen for IPTV.
4. Hvis du har problemer med tilkobling eller oppkobling av din digitale-tv-boks, må du ta kontakt med din operatør.

g Tilkobling av IP-telefoni (VoIP)

1. Koble en telefonkabel til kontakten som er merket TEL1 på FG500.
2. Koble den andre enden av telefonkabelen til telefonen din, eller følg tilkoblingsinstruksjonene som følger med fra operatøren.
3. Aktiver telefonitjenesten i henhold til instruksjonene fra operatøren.

h Beskrivelse av forsider/topp

Fra venstre til høyre

1. WPS

Slukket – WPS inaktiv
Blinkende (grønn) – WPS aktiv

2. USB

Tent (grønn) – USB enhet er innkoblet
Slukket – Ingen USB enhet tilkoblet

3. Internet

Tent (grønn) IP-adresse mottatt
Tent (rød) IP-adresse ikke mottatt

4. TELE 2

Tent (grønn) – Telefontjenesten er registrert.
Slukket – Telefontjenesten er ikke registrert (Telefonen er ikke i bruk)
Langsom blinkende (grønn) – Problem med aktivering av telefontjenesten
Rask blinkende (grønn) – Innkommende samtale

5. TELE 1

Tent (grønn) – Telefontjenesten er registrert.
Slukket – Telefontjenesten er ikke registrert (Telefonen er ikke i bruk)
Langsom blinkende (grønn) – Problem med aktivering av telefontjenesten
Rask blinkende (grønn) – Innkommende samtale

6. WiFi

Tent (grønn) – WiFi tilkoblet
Slukket – WiFi ikke tilkoblet
Blinker (grøn) – Aktivitet

7. Ethernet

Tent (grønn) – LAN tilkoblet
Slukket – LAN ikke tilkoblet
Blinker (grønn) – Aktivitet

8. WAN

Tent (grønn) – Tilkoblet mot netverket 1000Mbps
Blinker (grønn) – Aktivitet 1000Mbps
Tent (gul) – Tilkoblet mot netverket 100Mbps
Blinker (gul) – Aktivitet 100Mbps
Slukket – Ikke oppkoblet mot netverket

9. Power

Tent (grønn) – Strømmen er på
Tent (rød) – Oppstartsfeil (kontakt din operatør)
Slukket – Strømmen er av

i Avansert nettadministrasjon

Kontroller at datamaskinen som kobles til modemmet får en automatisk tildelt IP-adresse mellom 192.168.1.2 – 192.168.1.254. Det kan være du må angi din IP-adresse manuelt, f.eks.: 192.168.1.23, nettkvalitet: 255.255.255.0.

1. Angi <http://192.168.1.1> i adressefeltet til nettleseren din
2. I feltet for innlogging må du angi admin som brukernavn og admin som passord.
3. Velg funksjonen du ønsker, i menylinjen til venstre. Legg merke til at nettadministrasjon kun er tilgjengelig i standardprogramvaren. Hvis din operatør har en egen programvare, kan denne funksjonen være avslått eller ha

begrenset funksjonalitet. Ta kontakt med operatørens kundeservice hvis du ønsker mer informasjon.

j Feilsøking

1. Er spenningslampen power slukket? Kontroller at modemmet er ordentlig koblet til strømforsyningen. Forsikre deg om at strømforsyningen er koblet til en stikkontakt og at lampen på strømforsyningen ikke lyser, kan dette tyde på et defekt strømadapter. Hvis modemmet er riktig tilkoblet og lampen på strømforsyningen lyser, men lampen på modemmet fortsatt ikke lyser, kan dette tyde på et defekt modem. Ta kontakt med din operatør.
2. Lyser Power (Strøm) eller Internett-indikatoren rødt? Ta kontakt med operatøren din.
3. Er WAN-indikatoren slukket? Kontroller tilkoblingen mellom WAN-porten på modemmet og bredbåndskontakten din. Hvis WAN-indikatoren til tross for korrekt tilkobling er slukket, må du ta kontakt med operatøren din.
4. Er Ethernet-indikatoren slukket? Kontroller tilkoblingen mellom LAN-porten på modemmet og nettkortet i datamaskinen din. Du må også kontrollere at nettkortet i datamaskinen fungerer.
5. Tilbakestillingsknapp, se bildet "Baksider". Med denne knappen tilbakestiller du modemmet til fabrikkinnstillingene. Trykk inn og hold i 10 sekunder.

Inteno

www.inteno.se